

Rien ne saurait t'émouvoir

Attaque du chant pied droit après 1.2.3

Tonalité : Mi bémol majeur (Eb major)

Note de départ : Si bémol (Bb)

Syllabes en gras = pied gauche

Cadence : 96 pas/mn

1. Tes anciens ont souffert sur la **piste**

Comme **des** chevaliers et des **preux**. 2.1

En ton **cœur** sois le **parachutiste**

Prêt **toujours** à faire **aussi** bien **qu'eux**. 2.1

Refrain

Car il **faudra** **para**, Car il **faudra** **para**, 2

En **découdre** 2.1 par le **poignard** et **par** la **poudre**, 2.1

"Rien **ne** saurait **t'émouvoir**", 2.1

Para 2 **rude** **parachutiste**, 2

C'est ta **loi** 2 **dans** les **dangers** de la **piste**, 2.1

« Rien **ne** saurait **t'émouvoir** ». 2.1

2. Ton chemin sera toujours la **piste**

Dans la **nuit** la **chaleur** ou le **froid**, 2.1

Où sans **cri** tombe **un** **parachutiste**

Piste **sans** fin **toujours** devant **toi**. 2.1

3. Si tu **dois** en **finir** sur la **piste**

Que ce **soit** en beauté comme **ceux** 2.1

Qui sont **morts** en **vrais** **parachutistes**

Comme **des** chevaliers et des **preux**. 2.1

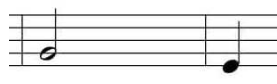
Conseils d'interprétation

Concernant les finales des 1^{er} et 3^e vers des couplets, ainsi que dans l'avant-dernier vers du refrain, il y a (comme dans bien d'autres chants militaires), deux manières de faire (la première étant celle préconisée par le commandant Lamaze) :



Pis - te

ou bien



Pis - te

Remarques

Si la carrure des couplets est parfaite, 4 mesures à 2 temps par vers (chacun comptant bien 4 temps forts : syllabes en gras + les chiffres « 1 », sans oublier les syllabes muettes soulignées comme dans « **pis** - te »), il n'en est pas de même pour le refrain, où la carrure n'est pas déterminable, avec un nombre aléatoire de temps forts. Cela peut expliquer les nombreuses variations de rythme que l'on entend à cet endroit dans les différents enregistrements existants.

Nous avons ici, dans le refrain, respecté la « carrure » donnée par le commandant Lamaze dans l'édition de son carnet « Chants, Chansons, Chœurs de l'armée française », édition Chiron, Paris, 1961.

Rappelons qu'il est préférable qu'un chant militaire soit « carré », c'est à dire respecte une carrure claire, le plus souvent des séquences de 4 mesures à 2 temps.